



Rälspiken

Göteborgs
Modelljärnvägssällskap

Nr 4, sept 2017



Smalspårsträff



Modellmodellen



Ny banvall



Ny verkstad

Göteborgs Modelljärnvägssällskap är en ideell förening som äger och bygger en modelljärnvägsanläggning i skala O, 1:45. Sällskapet bildades 1945.

2017 består styrelsen av



Leif Johansson
ordförande



Kjell Persson
vice ordförande



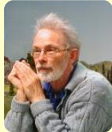
Torbjörn Ek
sekreterare



Lennart Risfelt
kassör



Hans Johansson
redaktör



Nils Pihlgren
ledamot



Ralph Milthon
ledamot

Medlemskap kan vinnas genom att betala in årsavgiften på 500 kr på föreningens plusgirokonto **24 14 19 – 1**.

Under våren 2017 har vi flyttat till Hisingen. Föreningens besöksadress är nu

Bror Nilssons Gata 4 på gamla Götaverksområdet. Buss 16 eller färjorna på älven är bra transportmedel. Från Stenpiren finns en gratisfärja. Dyr betalparkering finns direkt utanför lokalen men är dagtid ofta fullbelagd.

Brevadressen är densamma

GMJS c/o Torbjörn Ek

Kobbarnas väg 15

416 64 GÖTEBORG

Vill Du komma i kontakt med oss går det säkert med någon av nedanstående

Ordföranden 031 - 57 34 49

Sekreterare 031 – 19 37 36

Sekreteraren: torbjorn_ek@hotmail.com

Redaktörn': hasses@telia.com

Text och foto,
där intet annat
anges, står
redaktören för.

Se även vår hemsida

www.gmjs.se

Vi finns även på Facebook

Se upp
"I går skulle jag ta tåget till Uppsala men hamnade i Sala"
"Hur kom det sig?"
"Jag såg inte upp!"



Å andra sidan....

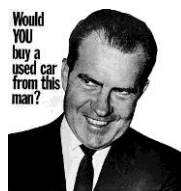
är nu sommaren förbi. Det är ju förstås inte bara bin som firar sommaren nu, det kan ju var och en göra. Det har kanske inte varit så mycket att fira denna sommar med tanke på vädret men fördelen är att många har sluppit bada i det kalla vattnet. Arbetet i vår nya lokal har dock gynnats av sommarvädret och vi har haft i stort sett 2 arbetsdagar i veckan hela sommaren. Vi har kommit en bra bit på väg. Arbetet med layouten och inredning av vårt förråd/verkstad pågår parallellt. Det kommer att bli många förbättringar gentemot tidigare verkstad/förråd. Vi får nu 4 sittplatser med egna arbetsbänkar. Tidigare fick vi hålla tillgodo med ca 2 ståplatser. Detta nummer handlar mycket om detta.

Världen är förvisso större än GMJS. För tågentusiasten är det dock inte självklart utan modellbygge är ju det största som finns. Just nu har det dock dykt upp två konkurrerande fenomen om titeln skämt på hög nivå. Jag tänker på T & T, Trump och Transportstyrelsen.



Den senare kan jag återkomma till vid ett annat tillfälle. Det är ju nämligen min f.d. arbetsplats, men då på 70-talet hette det TSV, Trafiksäkerhetsverket.

När det gäller Tramp så har han ju en hel del att förklara som här när han visar var hjärnan sitter och



Jag tänker också på den klassiska bilden av bilförsäljare Nixon från 1972. Jag kan gissa hur Mr President ser ut när man kommer tillbaka och inte är nöjd med köpet.



Nog om storpolitik för denna gång. Nu återgår vi till livets väsentligheter, modellbygge. Det kommer att bli en intensiv bygghöst. Välkommen att delta. Du behövs.



Omslagsbilden visar hur långt arbetet med att bygga upp den nya anläggningen har kommit i sommar. Till vänster ser du Annorlunda station och till höger Helgeberga.

Smalspårsträff

Lördagen den 15 juli arrangerade Smalspårsfrämjandet sin årliga sommarträff i Gräfsnäs. Ett 30-tal entusiaster hade samlats för lite inbördes beundran samt för att utbyta erfarenheter och diverse tips. GMJS var representerat genom Leif Johansson, Hans Johansson, Stig Bergström, Leif Petersson och Jan-Olof Ekman. Ett antal hembyggen visades upp men det var nog något färre än i fjol. Vädret var som vanligt strålande och samtalen under mat- och kaffepauserna var givande.



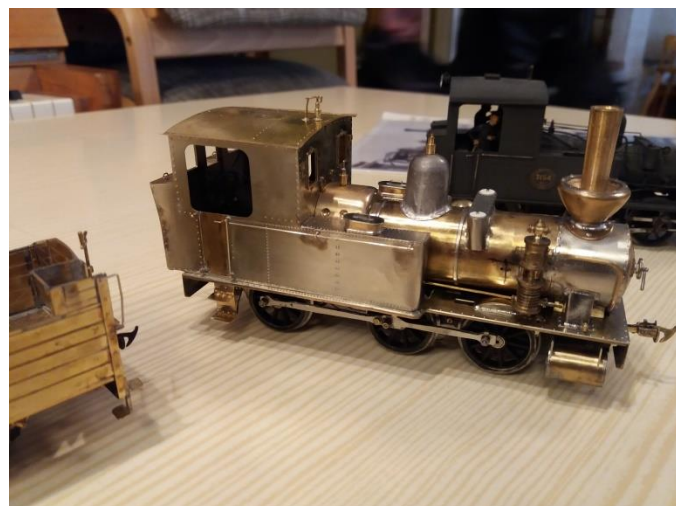
En av GMJS nya smalspårsmoduler. Så småningom skall den pryda en plats på vårt entresolplan.



Mycket fint Västgötskt gårdsbygge i HO av Göran Tholin



Leif Johansson ställde ut en H-vagn, personvagn och ett ånglok som påbörjats av Svante Runberger



Kp byggd med Stig Bergströms etsatts. Skala O.



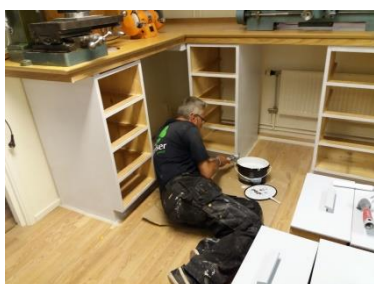
Kafferaft i solskenet



Pellerinvagn, skala O, har en gång i tiden rullat på VGJ. Byggare Stig Bergström

Verkstaden tar form

Vårt arbete med att inreda verkstaden går snabbt framåt. Arbetsledaren Ralph Milthon har verkligen jobbat på. Våra nya arbetsplatser är klara med både eluttag, allmänbelysning och förstoringsglaslampor. Nu väntar vi bara på flitiga byggare att ta plats.



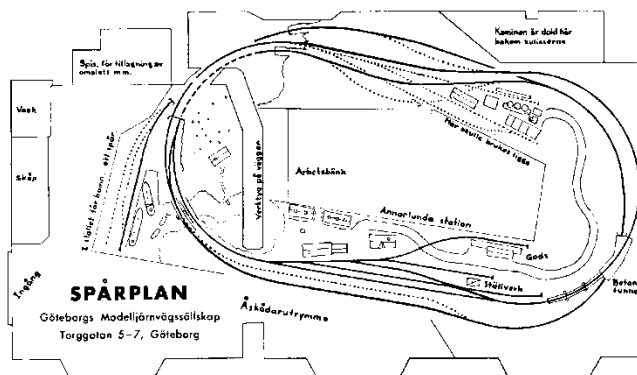
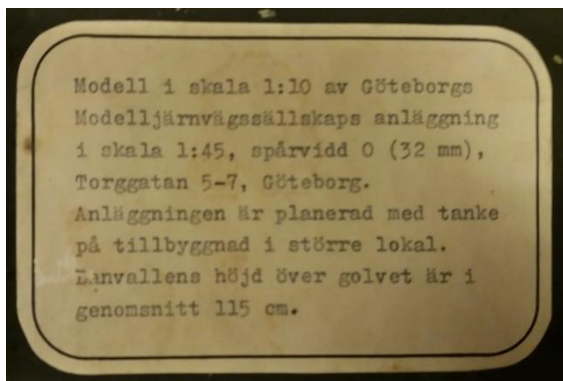
Torbjörn Ek har tagit itu med att fräscha upp våra gamla hurtsar. Snart i skick som nya.

En del av vår maskinutrustning har också lyfts på plats. Här tre stolta tyngdlyftare! Det krävdes fyra man för att få upp vår pelarborrmaskin! Då våra maskiner är trefas krävs nu nya kablar och en behörig elektriker för installationen.



Modell av modellen

I samband med utrymningen av vår gamla lokal rensades även vindsutrymmet. Där återfanns diverse material som inte sett dagens ljus på många många år, bl.a. denna fina modell av vår första anläggning på Torggatan. Modellen, i skala 1:10, är sannolikt byggd tidigt i klubbens begynnelse, kanske 1946-47. Modellen är välbevarad och finns i en gedigen transportlåda. Den kommer nu att pryda en plats på vårt entresolplan.



Ny banvall

Utvecklingen går framåt. Idag är det inte kreosotbruna slipers som gäller längre. Nu är det betong. Vi har därför för avsikt att lägga en sträcka med sådana på den nya banan. Diskussion pågår hur man enklast tillverkar dessa. Frästa i trä, som fotot nedan eller strängsprutade i något plastmaterial. Färdiga i skala O finns tydligen inte att uppbringa.



Tänk om det funnits någon slipersodling liknande denna telefonstolpeodling i Simlångsdalen utanför Halmstad....


Moderna betongslipers till vänster



Det har genom åren funnits många olika modeller på betongslipers. Här exempel från Åby Norrköping 1921, Nässjö 1956 och Katrineholm 1967

Andra bullar....

Osborn kommer in på konditoriet för att inhandla lite kaffebröd. Bakom disken står Emma, en ung, söt och attraktiv tjej.

- Va´ kostar kanelbullarna? 
- Fem kronor styck.
- Då kan jag få tre stycken.
- Just nu har vi ett specialerbjudande. Idag säljer jag sex för tjugo kronor.
- Oj! Då struntar jag i kanelbullarna.

Styrelsemöte

Den 9 augusti hade styrelsen sitt sommarmöte. En del principiellt viktiga beslut fattades. Här är de viktigaste:

- Försäljningarna av 1:10 vagnarna och vår container är nu klara
- Modulbanan kommer delvis att avvecklas. Vi behåller den främre halvan så att vi kan delta på vissa evenemang men utan rundbana. Bakre halvans moduldelar sparas utan räls. På detta sätt kan de återställas om det i framtiden bedöms önskvärt.
- Miljön vid Ålderstigens station skall bevaras och kommer att finnas på anläggningen vissa år. Vi kommer att alternera stationerna Helgeberga och Ålderstigen på Helgebergas bangård. Båda stationerna symboliserar ju de sista årtiondena på 1800-talet. På detta sätt kan vi visa upp en ”ny station” vid nästa års visningar bara genom någon timmas arbete. Genialt! Samma princip kan kanske tillämpas på Rustanfors och Nol eller Annorlunda och Falköping. På detta sätt får vi en dynamisk anläggning.
- Beslutades om försök med 3 visningsöndagar 24/9, 29/10 och 26/11 alla mellan kl. 11 och 15.



Här fattas! viktiga beslut.....

De små, små detaljerna



I viket av våra fina hus finner du denna kamin med tillhörande ved?
Vem byggde huset?

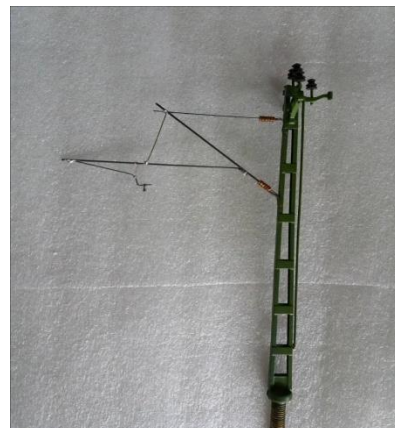
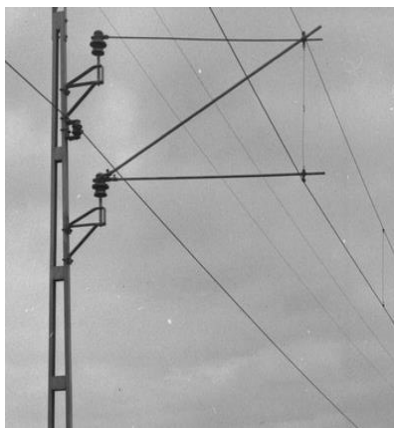
Kassaskåpet

Vårt dokumentskåp flyttades den 8 augusti. Det är det enda vi inte klarade av att flytta själv. Vi fick hjälp av Kassaskåpsflyttarna. Skåpet väger 950 kilo och är nu installerat i vår nya lokal. Ralph och Leif J var behjälpliga.



Kontaktledning

Nu när vi bygger en ny anläggning har vi planer på att förnya en del av våra utliggare också. Här är den modernare typen som är avsedd för högre tåghastighet och som nu monteras i allt större omfattning även på gamla (och rostiga) stolpar. Vi har tagit fram ett par exempel som finns att beskåda nere på klubben.



Nils Kjellberg

En av de äldsta medlemmarna, som inom Modelljärnvägssällskapet alltid varit kallad ISSE, har den 1 augusti avlidit i en ålder av 94 år. Isse var den person som kom att betyda mycket inom klubbens mekaniska verksamhet. Han var utbildad på SKF:s tekniska sida för att senare komma att arbeta på Volvo Personvagnars utveckling och serviceavdelning, där hans mekaniska och tekniska sinne kom till sin rätt. Han var också en av våra två medlemmar inom GMJS, som har varit anställd inom Statens Järnvägar såsom eldare på ånglok och senare biträde på ellokssidan.

Isse kom med i klubben 1959 och fick nästan med en gång inbegripas i det förestående arbetet inför stora utställningen Tåg 62. Han konstruerade och byggde då det handmanövrerade växelstället samt drivningen till vändskivan på anläggningens station Ålderstigen. Vändskivan var en modell ifrån Säröbanan. Skivans drivning bestod av två stycken haspelrullar och däremellan en stångöverföring, samt vevmekanism.

Isses bästa tågmodellbygge är en fin och driftsäker modell av det ånglok som han betjänade vid växlingsarbete på hamnbanan, en modell av SJ:s ånglok Litt: Ke 775, samt också en godsvagn standard G, som skulle kopplas efter loket. Båda modellerna har överlämnats i klubbens ägo, vilket vi är mycket tacksamma för.

Otaliga är de detaljer som mekanikern Isse har fixat inom klubbens ramar. Bl.a. byggde han om vår gamla svarv med en helt ny drivordning för att den skulle kunna utnyttjas under några fler år. Han fixade ett stort fräsbord samt tillbehör till vår stora bormaskin. Alla nya växelmotorer som vi på senare år har använt oss av är modifierade av Isse.

På senare år fick Isse tyvärr sviktande hörsel och även dålig syn men deltog engagerat bl.a. på våra årsmöten.

Med sorg i hjärtat tecknar vi ett tack för alla år.



Ett foto från årsmötet för ett par år sedan



Isses jättefina Ke 775

Stora lödardagen



Sekreteraren in action



I slutet av november infaller Stora Lögdardagen, dagen då det är dags att skrubba hela kroppen alldeles extra nog. Stora Lögdardagen är en gammal tradition med anor ända från 30-talet. Lögdardagen har sitt ursprung i en omfattande propagandakampanj som kommittén för Svenskt Folkbad genomförde och som syftade till att höja den hygieniska nivån ute i bygderna. "Att löga" betyder på fornsvenska att bada, och ordet stammar ursprungligen från det urgermanskans "laugō", som betyder vatten och vattenfall.

Nu gällde det förstås inte stora lögdardagen utan stora lödardagen, dagen då två medlemmar, till professionen sekreterare och redaktör, träffades i Landvetter för att löda kontaktledningsstolpar, reparera och bygga nytt. I redaktörens bostad finns samlat ca 100 stolpar och bryggor som behöver repareras, målas och justeras. I pauserna inmundigades kaffe, onödig kaka, öl och ugnsbakad lax. Tillställning gav gott resultat och en uppföljning är planerad. Fler som vill vara med? Olika lödutröstningar finns att pröva på. Motståndslödning, gaslödning och de vanliga stora eller små lödkolvorna. För den okunnige kan vi tillhandahålla tips och glada tillrop. Stolpar är bra träning. När man löder det ena tvärstaget så lossnar det andra...

J-lok



Stig Bergström håller på att färdigställa sitt J-lokprojekt. 2 etsplåtar tas fram. De innehåller det mesta som går att etsa, hytt, tankar, chassi, koppelstänger etc. Till detta behövs detaljer som delvis finns att köpa i Tyskland. Vissa typiska detaljer för loket får man dock tillverka själv såsom skorsten, domer, sotlucka och panna. Hjul och drivning från Slaters i England.

Projektet kräver byggvana och kännedom om ånglok eftersom Stig inte kommer att göra någon byggbeskrivning. Plåtarna är i 0.55 mm nysilver. Det behövs även några mässingsprofiler.

Priset, beroende på hur många som bokas, bedöms hamna på runt 2500 kr för plåtarna. Sen´ tillkommer kostnader för hjul, drivning, detaljer etc.

Är Du intresserad av ett trevligt vinterprojekt tag då kontakt med Stig på telefon 040 164544 eller 070 5571459. Stig behöver besked ganska snart för att kunna göra ets-beställningarna.





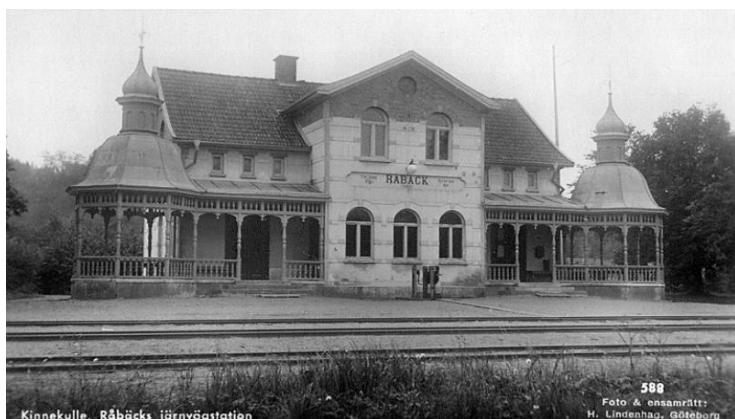
Bättre förr?

Tja, kanske det. I vart fall när det gäller arkitekturen. Här ett exempel från Kinnekullebanan. 1897 stod den praktfulla stationen i Råbäck klar. Byggnaden var rikt dekorerad på gavlar, taknockar och med två eleganta hörnpaviljonger i trä. Då bestod bangården av 3 spår som idag är borta. Kvar finns endast ett spår och nu har man byggt en ny ”station” i glas och plåt invid spåret!

Utsmyckningarna på taket och vindskivorna togs bort någon gång mellan 1915 och 1920. Hörntornen fanns kvar en bit in på 50-talet. Stationshuset är idag privatbostad och ersatt med glasburen. Bättre förr? Ju förr, dess bättre!



Bilder från stationens storhetstid runt sekelskiftet



Kinnekulle. Råbäcks järnvägstation

588
Foto & ansamling: H. Lindénhag, Gästeborg

Vykort från 1950



Idag privatbostad



Gammalt tåg vid den nya moderna stationen. Kontrasten är total.